

## 부산광역시가정위탁지원센터 인테리어 제안요청서(현장설명회용)

2024.01.16

### 1. 제안요청 사항

#### 가. 공사업명 및 진행일정

공사업명	현장설명회	제안서 제출기간	업체선정방식	공사기간
부산광역시 가정위탁지원센터 인테리어 공사	2024.1.31(수) 14:00	2024.2.21.(수) 18:00 도착 분까지	일반경쟁, 적격심사에 의한 우선협상계약	2024.3.11(월) ~4.19(금)

나. 제출처 주소: 부산광역시 수영구 수영로657, 3층 부산가정위탁지원센터

다. 제출방법: 제안서는 나항의 주소인 부산광역시가정위탁지원센터로 밀봉 후 2부 인편 또는 등기우편(2월20일 우편소인-익일특급인정)으로 제출

라. 공사내용: 부산광역시가정위탁지원센터 인테리어 공사 일체(냉난방시설 이동 및 신규 설치 포함) / 전용면적 96평기준

마. 공사금액: 176,000,000원(부가가치세 포함, 공급자재는 없음)

### 2. 참여방법

가. 제안서를 직접 제출하는 일반 대상 공사입니다.

나. 제안서를 평가하여 우선협상대상자를 선정 후 협상에 의한 계약으로 합니다.

다. 일반경쟁, 적격심사에 의한 협상계약으로 제출된 서류의 적격심사를 통해 우선협상대상자 선정에 의한 계약 대상 공사입니다.

### 3. 공사참가자격

가. 현장설명회 참석한 업체

나. 건설산업기본법에 의한 실내건축공사업 관련 면허를 보유하고 있거나, 사업자등록증상 업종업태에 실내 건축업 명시되어있는 법인 업체

다. 공고일 전일부터 기산하여 최근 2년 이내 단일계약기준으로 원상복구공사(실내 인테리어 공사 포함)실적 5천만원 이상 실적보유업체

라. 공고등록일 현재「지방자치단체를 당사자로 하는 계약에 관한 법률」상 참가자격의 제한대상에 해당 하거나 채무자 회생 및 파산에 관한 법률」에 의한 회생 및 파산 신청업체에 해당하지 아니할 것

마. 공고등록일 현재 국세 및 지방세를 체납하지 아니한 업체

아. 공동수급(분담이행 포함)은 불가함

#### 4. 현장설명

가. 현장설명회: 2024.1.31.(수) 14:00

- 장소: 부산광역시 동구 범일동 111-6, 죽림회관 7층
- 기타: 현장설명회에 참석하여야만 본 입찰에 참가할 수 있습니다

나. 현장설명회 참석 시 제출서류

- 공사참여확약서(붙임 양식참조)
- 사업자등록증(사본), 법인등기부등본, 법인인감증명서, 사용인감계
- 보유면허증 및 기타 인허가 등록증 사본
- 위임장 및 재직증명서(대리인 참여시)

※ 상기 제출서류는 현장설명회 참가 당일 직접 제출하셔야 합니다.

#### 5. 제안서의 제출

가. 제안서는 반드시 인편 혹은 등기우편을 통해 2부 밀봉하여 제출하여야 합니다.

나. 제출구비서류

- 인테리어공사 제안서 및 산출 견적서
- 공사일정표 및 공사시방서
- 유사용역실적증명원
- 기업신용평가등급 확인서
- 국세 및 지방세완납증명서
- 기술인력보유현황

다. 제안서에 제출된 공사시안의 별도 시안 지급 비용은 없습니다.

라. 제안서에 표시된 인테리어 디자인의 법적 문제가 발생할 경우 이는 참여자의 귀책으로 합니다.

#### 6. 우선협상대상자 결정방법

- 현장설명회 설명함으로 갈음(참여기업에 한하여 업체선정평가표 공개)

#### 7. 기타 유의사항

가. 적격대상자가 없어 공사업체가 선정이 안될 경우 동일한 방법을 통해 추가 게시

나. 현장설명회 참여자는 지방자치단체를 당사자로 하는 계약관련법령, 공사입찰유의서 및 청렴 계약입찰 특별유의서, 공사계약 일반조건 및 특수조건, 설계서(시방서, 물량내역서) 등 입찰 전에 열람 및 숙지하여야 하며, 열람 및 숙지 불이행으로 인한 책임은 공고에 참여한 참가자가 져야 합니다.

다. 우선대상협상자는 통지일로부터 3일 이내에 소정 서식의 계약서(공사 내역서 포함)에 의해 계약을 체결 (계약장소: 추후 개별 통지)하여야 하며, 정당한 이유 없이

계약을 체결하지 아니할 때에는 계약이 취소되며, 공사 지연에 대한 민사상의 손해배상을 하여야 한다. (손해배상금은 입찰보증금 총 공사금액의 100분의 5로 한다.)

라. 일괄 하도급은 금지합니다.

마. 물가변동으로 인한 계약금액의 조정은 적용하지 않습니다.

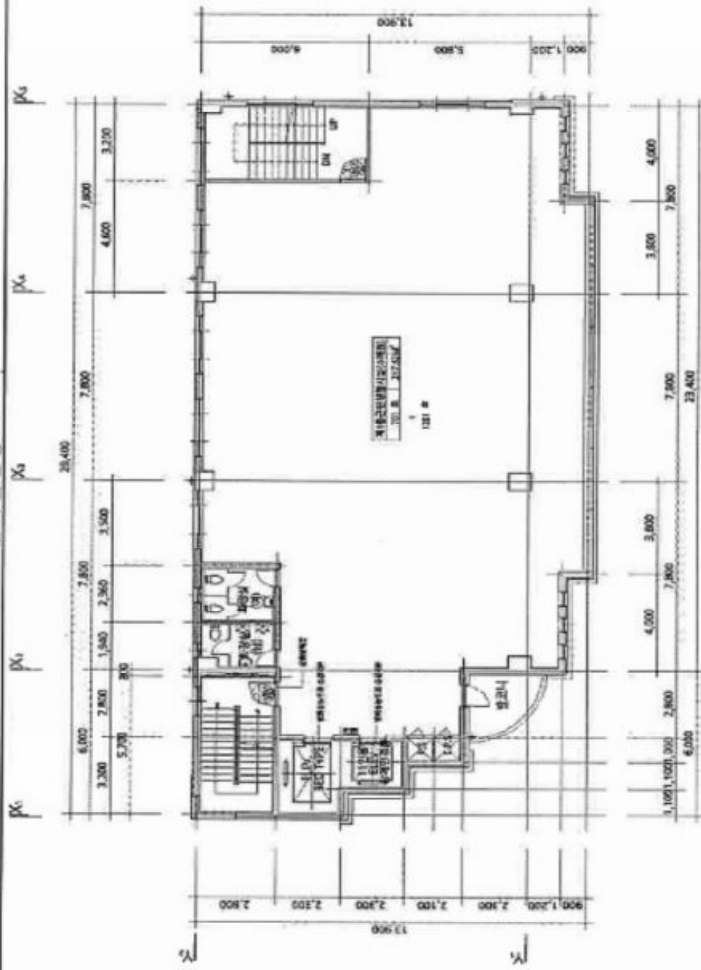
바. 공사에 관련된 절차 및 상세 문의: 부산광역시가정위탁지원센터 임가람(051-758-8801)

# 죽림회관 7층 도면

## 건축물현황도

고유번호	2617010400-3-01110006		영칭	죽림회관		호명칭	701	
대지위치	부산광역시 동구 범일동		지번	111-6		도로명주소	부산광역시 동구 중앙대로 494 (범일동)	
건축물현황도								

(1쪽중제1쪽)



(701-1201호)

지상 7-12층 평면도

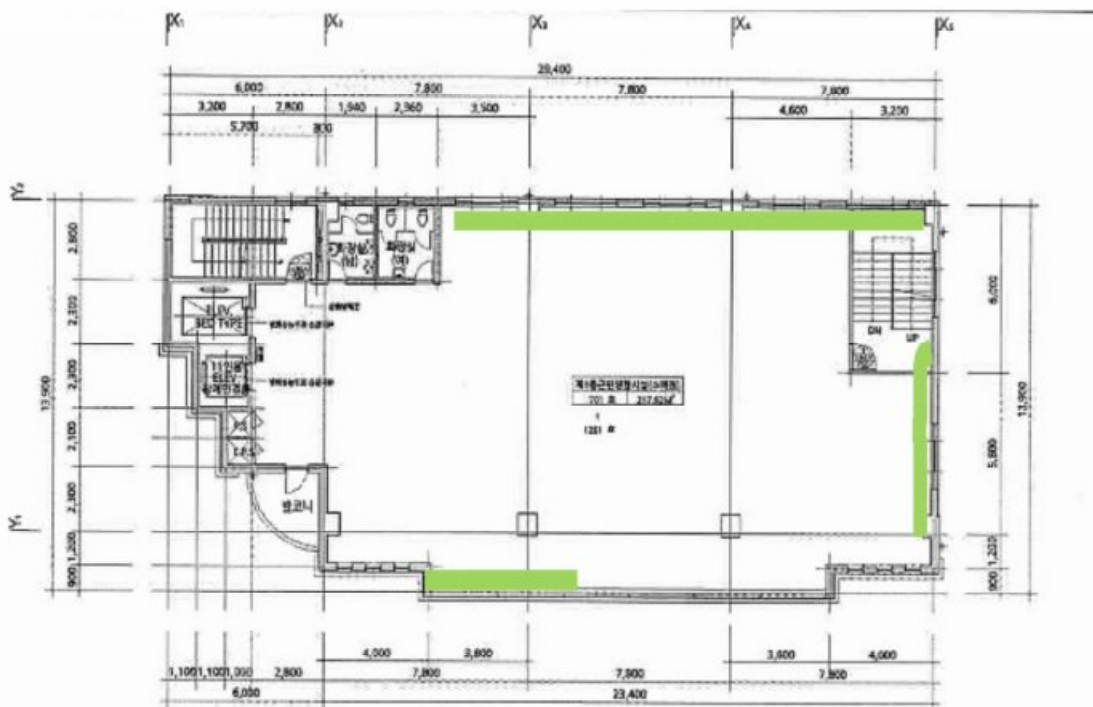
44:1/120

도면의 종류	축척	도면 작성자	(서명 또는 인)
평면도(7층)	1:250	A&T 이동호 건축사무소 이동호	(서명 또는 인)

\* 건축물현황도는 단위세대평면도만 작성하며, 평면도가 여러 장인 경우에는 별도의 장으로 작성할 수 있습니다.

## 전달사항

- 현재 건물용도변경(근린생활시설→노유자시설)이 필요한 상황으로 아래 공사가 필수적으로 필요함.
- 1. 소방법에 따라 건물 2면(실내, 피난계단) 창문에 배연창문 개폐장치 설치 또는 창문마감 필요(강화석고보드 12.5T 2겹, 1시간 내화성능) - 초록표시 위치
- 2. 소방법에 따라 구조상 필수로 전면 창문 사이즈 일부 변경 필요 가능성 있음(2월 15일 경 공사여부 안내) - 파란색 표시 위치



## 가정위탁지원센터 설치기준

아동복지법 시행령 별표 11 '가정위탁지원센터 설치기준 및 상담원 등 직원의 배치기준'(제47조 관련) 참고

### ◎ 설치기준

#### ▶ 사무실

가정위탁 관련 사무처리를 위한 적당한 설비를 갖추어야 함.

#### ▶ 상담실

16.5제곱미터 이상의 면적으로 하며, 녹취기, 무인카메라, 일반경 등의 장비 구비

#### ▶ 심리검사·치료실

16.5제곱미터 이상의 규모로 아동의 심리치료에 적합한 구조와 설비를 갖추어야 하며, 놀이치료· 미술치료·음악치료, 심리상담 등 전문적인 치료와 가족에 대한 상담·치료·교육에 적합한 구조와 설비를 구비

#### ▶ 교육실

66제곱미터 이상의 규모로 교육에 적합한 구조와 설비 구비

#### ▶ 그 외 16.5 제곱미터 이상의 자료실 또는 대기실 등 구비